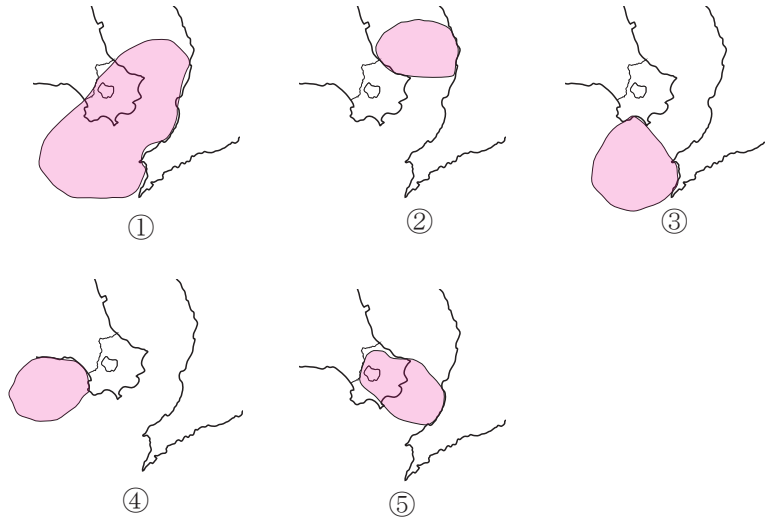


## 令和6年度 いぶすき検定 中級問題

1. 火山学者の松本唯一氏によれば、市域の大半が、約10万5千年前から11万年前に噴火した阿多カルデラの中に含まれているという。阿多カルデラの範囲を示したもので正しいものは次のうちどれか。



2. 指宿市には数多くの火山地形が残っているが、形成された順番として正しいのは次のうちどれか。

- ① 魚見岳→知林ヶ島→池田湖→開聞岳→竹山
- ② 魚見岳→知林ヶ島→竹山→池田湖→開聞岳
- ③ 知林ヶ島→魚見岳→池田湖→開聞岳→竹山
- ④ 竹山→魚見岳→知林ヶ島→池田湖→開聞岳
- ⑤ 池田湖→竹山→開聞岳→魚見岳→知林ヶ島



3. 令和2年に県指定文化財に指定された「知林ヶ島のトンボロ」。知林ヶ島の説明として正しいものは次のうちどれか。

- ① 知林ヶ島の砂州の長さは、約 1,500 mである。
- ② 知林ヶ島は、周囲約 10km の小さな島で、錦江湾最小の島として知られる。
- ③ 知林ヶ島は、池田湖の火山噴出物が堆積してできた島である。
- ④ 知林ヶ島の砂洲の出現時間が長く安心して渡れる季節は冬場である。
- ⑤ 知林ヶ島は、鎌倉時代の文献に「ちちりのしま 聖の御房に譲り奉る」という記述があることから、この頃から「ちちりのしま」と呼ばれていたことがわかる。



4. 池田湖と池田湖の生物に関する記述のうち、間違っているものは次のうちどれか。

- ① 池田湖の最深部は 233m で、日本で四番目に深い湖である。
- ② 池田湖の表面水温は、常に 4° C 以上で、熱帯湖に分類される湖である。
- ③ 池田湖には、22 種類の水生生物が確認されている。
- ④ オオウナギの生息は、江戸時代から確認されている。
- ⑤ 江戸時代に書かれた『三国名勝図会』によれば、フナ類は昔からいた。

5. 開聞岳の誕生は、今から約 3,700 年前の ( A ) 時代にさかのぼり、これまでの研究では ( B ) 回の噴火を起こしたことがわかってきた。また、噴出した火山灰は、通称 ( C ) と呼ばれており、固くしまっていることが特徴である。開聞岳はこれらの噴出物や溶岩が積み重なっていることから ( D ) 火山と呼ばれている。( ) に入る組み合わせで正しいものは次のうちどれか。

- ① A：弥生 B：12 C：コラ D：重層
- ② A：縄文 B：13 C：カタ D：重層
- ③ A：縄文 B：12 C：コラ D：成層
- ④ A：弥生 B：13 C：コラ D：成層
- ⑤ A：縄文 B：12 C：カタ D：重層

6. 次の文化財のうち、山川石製でないものはどれか。

- ① 鹿児島市福昌寺にある「島津斉彬夫妻の墓」
- ② 正龍寺跡にある市指定文化財「河野覚兵衛家墓石群」
- ③ 山川成川にある市指定文化財「成川板碑」
- ④ 山川新生町にある市指定文化財「地頭仮屋跡石塀」
- ⑤ 宮ヶ浜にある国登録有形文化財「宮ヶ浜港防波堤（捍海隄）」



7. 川尻海岸に多く見られる（ A ）は、（ B ）の噴出物に含まれる鉱物で、ほかの砂粒より比重が（ C ）。（ ）に入る組み合わせで正しいものは次のうちどれか。

- ① A：オリビン      B：開聞岳      C：軽い
- ② A：オリビン      B：鰻池          C：重い
- ③ A：カオリン      B：鰻池          C：軽い
- ④ A：オリビン      B：開聞岳      C：重い
- ⑤ A：カオリン      B：鰻池          C：軽い



8. 池田湖の東及び南東側の標高 70 ～ 200 m の山腹には、総面積 6.12km<sup>2</sup> の変質帯があり、安山岩質の岩石が粘土鉱物に変質している。（ A ）は、白薩摩焼を輸出商品に育て上げることがを計画し、指宿・山川で産出されるカオリンなどの粘土の研究を行っていた。このカオリンは、昭和 30 年代まで紙、ゴム、薬品、（ B ）等に欠かせない原料であった。（ ）に入る組み合わせで正しいものは次のうちどれか。

- ① A：島津斉興      B：塗料
- ② A：島津斉彬      B：塗料
- ③ A：島津斉彬      B：化粧品
- ④ A：島津久光      B：化粧品
- ⑤ A：島津久光      B：火薬



9. 国指定特別天然記念物に指定されている、ソテツ自生地の北限として正しい組み合わせは次のうちどれか。

- ① 竹山・長崎鼻（赤水鼻）
- ② 竹山・鬼門平
- ③ 魚見岳・鬼門平
- ④ 魚見岳・長崎鼻（赤水鼻）
- ⑤ 川尻海岸・長崎鼻（赤水鼻）

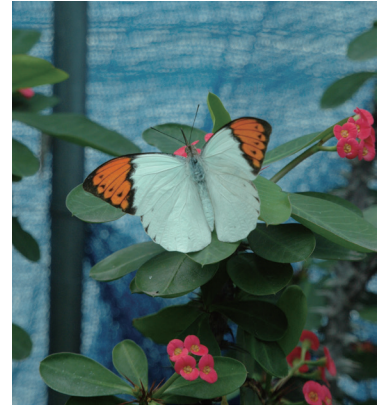


10. 「鏡池と水無池」に関する記述の中で、正しいものは次のうちどれか。

- ① 鏡池は直径 280m、深さ約 28m である。
- ② 鏡池は、開聞岳が海底爆発を起こした頃にできたマールである。
- ③ 昔話によると、水無池に瑞応院の小坊主があやまって落ちたとある。
- ④ 枚聞神社に奉納されている鏡が池の近くから出土したことから鏡池と呼ばれる。
- ⑤ 鏡池に映る山は、鷲尾岳である。

11. 「指宿市の蝶」になっている「幸せを呼ぶ」と言われる蝶は、次のうちどれか。

- ① アゲハチョウ
- ② モンシロチョウ
- ③ ツマベニチョウ
- ④ シロチョウ
- ⑤ リュウキュウアサギマダラ



12. 指宿市内には、これまで知られているだけでも（ A ）個所の遺跡があつて、後期旧石器時代の竪穴住居跡がみつかった（ B ）や、小学校の地下から弥生時代の「花卉型住居」がみつかった（ C ）が知られている。（ ）に入る組み合わせで正しいものは次のうちどれか。

- ① A：80      B：水迫遺跡      C：南摺ヶ浜遺跡
- ② A：80      B：水迫遺跡      C：南丹波遺跡
- ③ A：120      B：大園原遺跡      C：南丹波遺跡
- ④ A：120      B：水迫遺跡      C：南丹波遺跡
- ⑤ A：120      B：大園原遺跡      C：南摺ヶ浜遺跡

13. 橋牟礼川遺跡は令和 6 年で国指定史跡に指定されて 100 年を迎えるが、橋牟礼川遺跡に関する次の記述のうち、間違っているものは次のうちどれか。

- ① 橋牟礼川遺跡は、旧制中学生の西牟田盛健によって発見された。
- ② 発掘調査は京都帝国大学の濱田耕作博士らによって行われた。
- ③ 火山灰を挟んで下から縄文土器、上から弥生土器が出土することが確認され、日本で初めて縄文土器が弥生土器よりも古い時代のものであることが日本で初めて証明された。
- ④ 『日本書紀』に記されている貞観 16 年の開聞岳噴火で埋没したムラが発見された。
- ⑤ 橋牟礼川遺跡は大正 13 年に国指定史跡に指定された。

14. 火山銀座と言われる指宿では、火山灰に埋もれた遺跡が多数見つかっている。このうち、平安時代の貞観16年の開聞岳噴火によって埋もれた橋牟礼川遺跡や敷領遺跡はよく知られているが、この噴火期日で正しいものは次のうちどれか。

- ① 西暦874年3月25日
- ② 西暦876年3月23日
- ③ 西暦895年2月27日
- ④ 西暦883年2月25日
- ⑤ 西暦888年3月26日

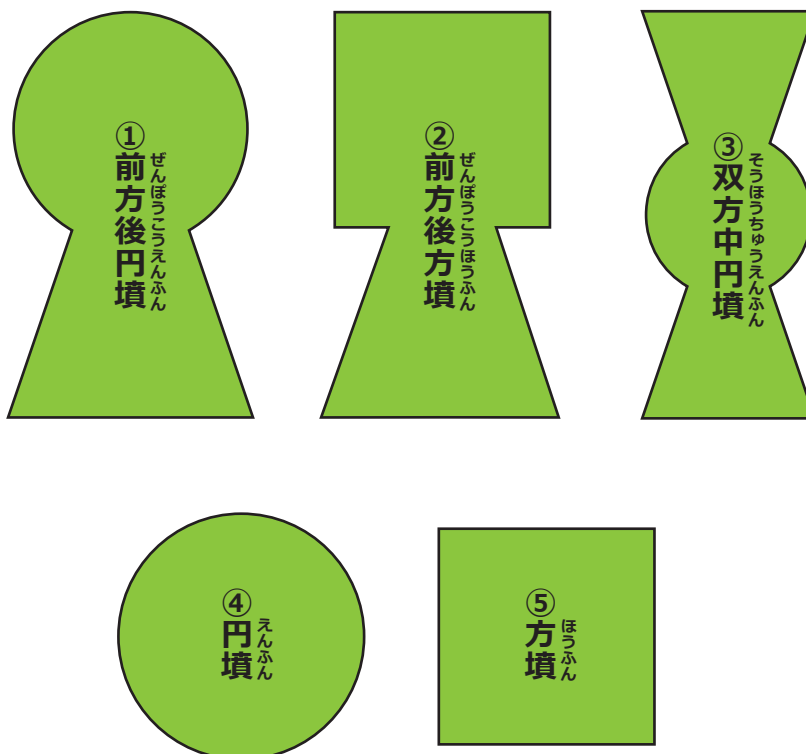


15. 敷領遺跡では「鉄製甲臺」と呼ばれる国内で唯一の遺物が出土しており、令和元年にはさらに2点目も出土し、大きな話題を呼んだ。この鉄製甲臺の説明として正しいものは次のうちどれか。

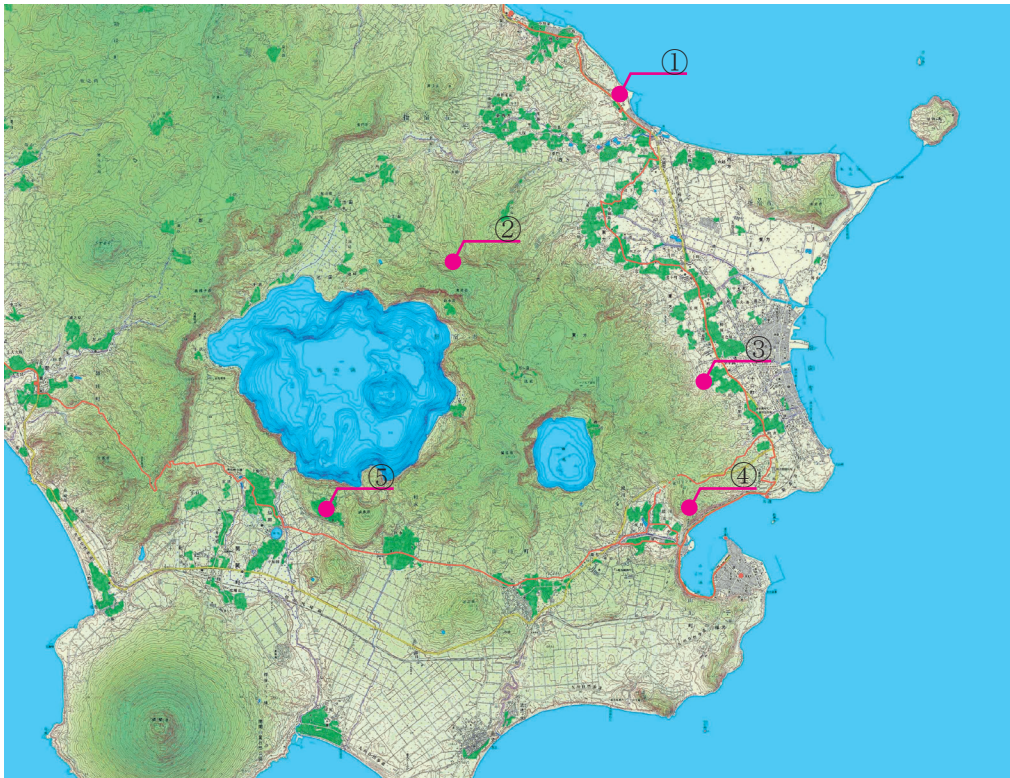
- ① 裏面が鏡になっており、化粧をする際に使った。
- ② 表面で薬を調合するために使った。
- ③ 占いで重要な意思決定をする際に使った。
- ④ 交易品の重さを計るために使った。
- ⑤ 貴重な鉄製品を作るための原材料として使った。



16. 国内最南端の古墳として知られる弥次ヶ湯古墳の形として正しいものは次のうちどれか。



17. 鎌倉時代以降、指宿の政治的中心地であった松尾城の位置は次のうちどれか。



18. 日本にキリスト教を普及させたフランシスコ・ザビエルの友人であるジョルジュ・( A )は、天文 15 年 (1546) の春ごろ、山川港に滞在していた。ザビエルの依頼を受けた ( A ) は、『( B )』を執筆し、その中には、山川周辺で生活していた人々の衣食住、( C ) 温泉、男女の習慣などが詳しく書かれている。( ) に入る組み合わせで正しいものは次のうちどれか。

- |             |          |         |
|-------------|----------|---------|
| ① A : アルバレス | B : 山川報告 | C : 砂むし |
| ② A : アントニオ | B : 山川報告 | C : 鰻   |
| ③ A : アントニオ | B : 日本報告 | C : 鰻   |
| ④ A : アルバレス | B : 日本報告 | C : 砂むし |
| ⑤ A : アルバレス | B 東方見聞録  | C : 砂むし |

19. 前田利右衛門は、( A ) からさつまいもを持ち帰り、まず、自分で栽培・繁殖させたのち、栽培方法を教えた。さつまいもが広まったことで、( B ) の大飢饉でも薩摩では餓死者がほとんど出なかったという。彼の偉業を称え、( C ) が建立され、利右衛門は「玉蔓大御食持命」として祭神となった。( ) に入る組み合わせで正しいものは次のうちどれか。

- |          |        |          |
|----------|--------|----------|
| ① A : 琉球 | B : 享保 | C : 枚聞神社 |
| ② A : 琉球 | B : 嘉永 | C : 枚聞神社 |
| ③ A : 中国 | B : 慶長 | C : 徳光神社 |
| ④ A : 奄美 | B : 嘉永 | C : 徳光神社 |
| ⑤ A : 琉球 | B : 享保 | C : 徳光神社 |



20. 指宿小学校に残る石碑には、江戸時代、薩摩藩主島津齊興が内金庫を使って行った、ある土木工事の経緯が刻まれているが、その建造物とは次のうちどれか。

- ① 鳥越堀切
- ② 宮ヶ浜港防波堤
- ③ 揖宿神社
- ④ 湊川橋
- ⑤ 瀨口の船溜まり



21. 今和泉島津家に関する記述のうち、間違っているものは次のうちどれか。

- ① 今和泉島津家は「一門家」と呼ばれる薩摩藩家臣団最上の家格であった。
- ② 今和泉島津家伝来の手水鉢は今和泉小学校に残されている。
- ③ 今和泉島津家は、岩本、小牧、西方の一部、潁娃郷の池田村・仙田村の一部等を合わせて1万3千石以上の領地を持っていた。
- ④ 今和泉島津家の墓地には、天璋院篤姫の墓や、その父忠剛，兄忠冬の墓もある。
- ⑤ 下門や上野に伝わる「猿の子踊り」は、島津忠郷が日向から猿使いを招いたことに由来する。

22. 琉球扁額に関する記述について、間違っているものは次のうちどれか。

- ① 琉球扁額は、枚聞神社に7枚残されている。
- ② 琉球扁額は、鹿児島市郡山町の花尾神社にも残されている。
- ③ 琉球扁額は、揖宿神社にも奉納された記録が残っている。
- ④ 琉球扁額は、木製で朱色の漆地に文字が書かれている。
- ⑤ 琉球扁額は、琉球王の親族によって奉納されている。



23. 江戸時代、海運業を営んでいた第8代濱崎太平次に関する記述のうち、正しいものは次のうちどれか。

- ① 初めて屋号を「ヤマキ」と称した。
- ② 海運・貿易・造船・寒天製造の事業を営み、本店を鹿児島に移し、支店を大坂・長崎・函館に設けて、海運業等を拡大した。
- ③ 第9代薩摩藩主島津斉宣の命令で享和元年（1801）4月、長井温泉に湯権現社を創建した。
- ④ 初めて「濱崎太平次」を名乗った。
- ⑤ 指宿の本宅内に、藩主が宿泊するための貴賓室を新築した。

24. 石敢當に関する記述のうち、間違っているものは次のうちどれか。

- ① 石敢當は、中国が発祥とされている魔よけである。
- ② 石敢當は、丁字路や三叉路に設置されるものであった。
- ③ 指宿市では、湊地区に最も多くみられ64基も置かれている。
- ④ 山川港周辺の石敢當の石材は、山川石が用いられているものが多い。
- ⑤ 指宿市では「せっかんとう」と呼ぶが、沖縄では「いしがんとう・いしがんどう」と呼ばれている。



25. 川尻・脇浦の東西の「塩屋」に関する記述のうち、間違っているものは次のうちどれか。

- ① 平成初期まで、塩作りが行われていた。
- ② 『三国名勝図会』に記述があることから、江戸時代にはすでに製塩が行われていた。
- ③ 製塩には、莫大な燃料が必要であるため、藩から広大な山林が与えられていた。
- ④ 枚聞神社のお祭りの際に、交代で塩を献納していた。
- ⑤ 塩屋では、「塩浜法」と呼ばれる製塩法を用いていた

26. 山川港が日本有数の鯉節産地になる転機として、明治39年以降、(1) 鯉漁場の中継地、(2) ( A ) の供給地、(3) ( B ) としての立地条件が揃ったことから、宮崎・下関・( C )・長崎・伊予からの外来船の入港が増加したことが理由に挙げられる。( )に入る組み合わせで正しいものは次のうちどれか。

- ① A：鯉のエサ B：休憩所 C：土佐
- ② A：釣り竿 B：水揚げ場 C：土佐
- ③ A：鯉のエサ B：養殖場 C：大分
- ④ A：釣り竿 B：休憩所 C：大分
- ⑤ A：鯉のエサ B：水揚げ場 C：土佐





27. 西郷隆盛と鰻温泉に関する記述のうち、間違っているものは次のうちどれか。

- ① 西郷隆盛は、従者2人と猟犬13頭を連れて突然泊まりに来た。
- ② 佐賀の乱で敗れた江藤新平が、西郷隆盛を訪問した。
- ③ 西郷隆盛が鰻温泉に逗留した記録を記した人物は、西郷のいとこの大山巖である。
- ④ 宿主の主人にお礼として着ていたシャツ（襦袢）を与えた。
- ⑤ 毎晩入浴して、食事をとり、焼酎をちょっと飲んで午後11時前後に寝た。

28. 西南戦争の際に薩軍の小隊長であり、終戦・降伏後再起せず自宅謹慎していたことから免罪となった人物で、明治12年には宮ヶ浜に同僚慰霊のため招魂塚を築き、後に指宿小学校第3代校長として青少年教育にも尽力したのは次のうち誰か。

- ① 山口勢人
- ② 税所幸次郎
- ③ 菊池源吾
- ④ 黒木龍輔
- ⑤ 樺山資紀

29. 山川利永の伝統行事であるメンドンの説明として正しいものは次のうちどれか。

- ① メンドンはヘグロとよばれるススのついた大根をもつ。
- ② メンドンまつりはお盆の時期に行われる。
- ③ メンドンは枚聞神社で家内安全を祈ってから、集落の中をねり歩く。
- ④ 竹島でもメンドンとよばれる伝統行事がある。
- ⑤ メンドンの起源は江戸時代の琉球使節団をまねたものと考えられている。



30. 現在フェニックスホテルが建っている周辺は大渡遺跡として知られてるが、大渡遺跡の特徴として正しいものは次のうちどれか。

- ① 県内では唯一の土偶が発見されている。
- ② 沖縄・奄美でよく見られる注口土器が出土している。
- ③ 南の島から人々がやってきた証拠である丸木舟が出土している。
- ④ 星座を観測するためのストーンサークルが発見されている。
- ⑤ 軽石でできた小型の舟が出土している。

31. 成川遺跡の発掘調査によって解明されたこととして正しいものは次のうちどれか。

- ① 立石と呼ばれる板石を立てて、その周りに遺体を埋葬していることがわかった
- ② 埋葬された人々は、一人につき一枚の青銅製の鏡を副葬品として墓に収めていた。
- ③ 貝製の装飾品を大量に身につけたシャーマンの人骨が発見された。
- ④ 地元でとれる軽石をもちいてお墓の周りに並べる風習があった。
- ⑤ 埋葬された人々はすべて男性で、一族を戦乱から守るために戦った人々であった。

32. 指宿市指定史跡「殿様湯跡」の説明として間違っているものは次のうちどれか。

- ① 現在見ることができる殿様湯跡は、島津齊興によって設置された。
- ② 殿様湯跡の近くには元々長井温泉に置かれていた湯権現がある。
- ③ 殿様湯跡に建てられている石碑には、指宿に居住するものであれば誰でも入浴可能であることが記されている。
- ④ 指宿市における殿様湯は、島津光久の治世に摺ヶ浜に置かれた記録が最も古い。
- ⑤ 湯権現境内には調所笑左衛門廣郷が寄進した手水鉢がある。



33. 「いぶすき」は、『和名抄』では（ A ）と表記され、読みは「イフスキ」で今日の「イブスキ」に通じる。小川亥三郎氏は、その原型を（ B ）＝「湯生村」だとし、それがなまって「イフスキ」になり、濁音化して「イブスキ」になったという。（ ）に入る組み合わせで正しいものは次のうちどれか。

- ① A：以夫須岐 B：「ユフスキ」
- ② A：揖宿 B：「ユフスキ」
- ③ A：揖宿 B：「ユフスキ」
- ④ A：湯豊宿 B：「イフスキ」
- ⑤ A：以夫須岐 B：「ユフスキ」



34. 山川の語源になる「やまご」の意味は次のうちどれか。

- ① 小高い山と小川があるところ
- ② 山で遊ぶ小さな子ども
- ③ ごうごう響く滝の音
- ④ 川や小さな湧水のあるところ
- ⑤ 温泉が吹き出すところ

35. 開聞（ヒラキキ）の地名の由来について説明した文章で、小川亥三郎の説は次のうちどれか。

- ① 新羅（シラギ）とつながりが深いことが由来となっている。
- ② 開聞岳の地形を表した「平木木」が由来となっている。
- ③ 天智天皇が詠んだ和歌「君が目を開きき山に泊り居て欺くや恋ひむも君が目を欲り」が由来となっている。
- ④ 大宮姫の従者白木（シラキ）が由来となっている。
- ⑤ 古代中国の西の神「白虎（ビャッコ）」の音読み「シラキ」が転じたものが由来となっている。



36. 右の写真の郷土芸能の名称として正しいものは次のうちどれか。

- ① 中川ごちょう踊り
- ② 脇浦古琴節
- ③ 宮之前唐人踊り
- ④ 中小路唐人踊り
- ⑤ 利永琉球傘踊り



37. 下の写真は浜兎ヶ水で1月7日に行われる「サンコンメ」と呼ばれる行事だが、この行事の内容として間違っているものは次のうちどれか。

- ① 二才入りを済ませた男の子が孟宗竹をかつぎぐるぐる回る。
- ② 担いでいる竹には焼酎が入っており、見物人に振る舞われる。
- ③ 竹には「無病息災、家内安全、五穀豊穰」などの祈願の文字を書いた半紙が貼られる。
- ④ 頭にかぶる傘はバッチョガサと呼ばれる。
- ⑤ 漁業が盛んな地域であることから、船酔いに慣れるための通過儀礼ではないかという説がある。



38. 「白砂の 下に熱砂の 隠さるる 不思議に逢へり 指宿に来て」  
この短歌の作者は、次のうちどれか。

- ① 与謝野 寛
- ② 与謝野晶子
- ③ 斉藤茂吉
- ④ 菊池幽芳
- ⑤ 篠原 鳳

39. 砂むし温泉の記述として正しいものは次のうちどれか。

- ① 昭和4年に指宿を訪れた正岡子規は砂むし温泉の歌を詠んだ。
- ② 島津光久は、砂むし温泉は諸病を治す効果があるだけでなく、温泉熱を利用した調理や暖房としての役割など、利用方法が多くあることを記している。
- ③ 摺ヶ浜における砂むし温泉は鎌倉時代から記録が残る
- ④ 砂浜が温められる理由は、南国指宿の太陽熱によるものである。
- ⑤ 火山が多い鹿児島県では、基本的にどこの砂浜でも砂むし温泉を楽しむことができる。

40. 指宿には、熱帯性タロイモの仲間である田芋が栽培されているが、栽培されている場所として正しいものは次のうちどれか。

- ① 開聞・物袋地区
- ② 指宿・小牧地区
- ③ 指宿・新永吉地区
- ④ 山川・尾下地区
- ⑤ 山川・福元地区



41. 指宿産のたばこの記述について間違っているものは、次のうちどれか。

- ① 江戸時代にまとめられた「三国名勝図会」などによれば、指宿は日本のたばこの発祥の地ということになる。
- ② 火つきと舌ざわりのよさが"うり"で、「指宿葉」と呼ばれた。
- ③ 明治初めごろは、今和泉地区に大きな製造工場があって、県内生産の半分を指宿産が占めていた。
- ④ 「指宿葉」は、大正4年から終戦まで皇室の御料用に指定された。
- ⑤ 時代とともに消費者の嗜好も変化し、「指宿葉」の生産は昭和48年で終了した

42. 「山川漬け」に関する記述の中で、間違っているものは次のうちどれか。

- ① 山川漬けは、「唐漬」とも呼ばれる。
- ② 文禄元年（1592）、朝鮮出兵の際に、島津の軍船に積まれたとの伝承がある。
- ③ 原料は、丸い形をした桜島大根である。
- ④ 泥つきのまま一ヶ月ほど干す。
- ⑤ 海水の入った木臼に入れて杵で突く。



43. 徳光スイカの記述について、正しいものは次のうちどれか。

- ① 『三国名勝図会』には、「山川西瓜は、開聞より多く出る」とある。
- ② 山川産のスイカのうまさは、平安時代から評判だった。
- ③ ブランド化された徳光スイカは、平成に入ってから農家が試作したのが始まりだった。
- ④ 徳光スイカは温泉熱によって保温されることから良質な味となる。
- ⑤ 開聞岳周辺には、スコリアや火山礫が堆積しており、スイカの生育に最適とされる。

44. オクラの原産地は (A) といわれ、(B) 時代に日本に入ってきた。指宿で本格的な栽培が始まったのは、昭和 43 年からで、現在は生産量日本一を誇る。オクラの収穫最盛期は (C) 月で、朝早くから手作業によって収穫作業が行われる。( ) に入る組み合わせで正しいものは次のうちどれか。

- ① A：南アメリカ東部 B：明治 C：10~11
- ② A：北アメリカ西岸 B：大正 C：7~8
- ③ A：地中海沿岸 B：江戸 C：7~8
- ④ A：中国南部 B：江戸 C：10~11
- ⑤ A：アフリカ北東部 B：明治 C：7~8

45. 焼酎に関する次の記述のうち、間違っているものは次のうちどれか。

- ① 戦国時代の橘南溪の著『西遊記』には、薩摩で芋焼酎を製造している記録がある。
- ② 「薩摩焼酎」はボルドー、コニャック、スコッチなどと同じく産地指定を受けている。
- ③ 毎年 11 月 1 日は「本格焼酎の日」と制定されている
- ④ 現在、指宿には 6 社の酒造会社がある。
- ⑤ 平成 29 年には指宿の酒造会社全てで同じ麹菌（エクセレント菌）を共通使用し、蔵ごとに新焼酎を開発した。

46. 指宿の温泉に関する次の記述のうち、間違っているものは次のうちどれか。

- ① 江戸時代に書かれた『旅行用心集』には、指宿の名湯として、「柴立」、「摺ヶ浜」、「児ヶ水」、「成川」の 4 か所が選ばれている。
- ② 指宿市内の温泉の泉質は、全てナトリウム塩化物泉である。
- ③ 大正時代に入ると、温泉熱は製塩業や施設園芸といった産業に使われた。
- ④ 指宿市では千を超える泉源が確認されており、鹿児島県内の泉源の約半数を占める。
- ⑤ 市内の温泉水が流入する河川や用水路には、淡水魚スリコギモーリーが生息している場所がある。

47. 鹿児島中央駅と指宿を結ぶ観光特急「指宿のたまて箱」(愛称「いぶたま」)の説明として間違っているものは次のうちどれか。

- ① 車体は黒潮をイメージし、錦江湾側の面が黒色で、反対側はクリームがかった白である。
- ② 黒と白のツートンカラーは玉手箱を開けた浦島太郎の髪が黒から白になった物語をイメージしている。
- ③ 座席の多くは海側の景色がよく見えるように配置されている。
- ④ たまて箱のネーミングにふさわしく、乗降口上部からは煙に見立てた霧が吹き出す。
- ⑤ 枚聞神社に収蔵されている化粧箱、通称「玉手箱」にちなんで名づけられた。

48. いぶすき菜の花マラソンは開催時期が日本で一番早い市民マラソンとして、毎年1月の第( A )日曜日に開催されている。第一回大会は昭和56年、( B )マラソンという名前でスタートした。第5回大会までは( C )をスタートし、長崎鼻・指宿市街を走るコースだった。( )に入る組み合わせで正しいものは次のうちどれか。

- ① A : 2      B : 指宿砂むし      C : 池田湖畔
- ② A : 3      B : 指宿温泉      C : 指宿港
- ③ A : 4      B : 指宿ハイビスカス      C : 指宿市役所
- ④ A : 2      B : 指宿温泉      C : 池田湖畔
- ⑤ A : 3      B : 指宿砂むし      C : 指宿市役所



49. アロハのまち「指宿」に関する記述のうち、間違っているものは次のうちどれか。

- ① 旧指宿市は観光地としての飛躍を目指して、大分大学の田中喜一教授から数々のアドバイスを受けたが、その提言にアロハシャツがあった。
- ② 昭和30年代後半から、指宿は「日本のハワイ」あるいは「東洋のハワイ」として観光宣伝を始めた。
- ③ 昭和32年に26軒だった市内のホテル・旅館は、高度成長に伴い、昭和49年には69軒にまでなった。
- ④ 昭和50年からアロハシャツが市役所職員の夏場のユニフォームとなった。
- ⑤ 平成16年から指宿にアロハの季節の訪れを告げる「いぶすきアロハフェスティバル」が毎年開催されている。

50. 唐船峡そうめん流しは令和4年度に創業60年を迎えましたが、唐船峡そうめん流しに関する記述のうち、間違っているものは次のうちどれか。

- ① 昭和37年に湧水を利用し竹樋で作ったそうめん流し施設を造り、国民宿舎の事業としてスタートした。
- ② 旧開聞町の助役だった井上廣則氏が、水圧を利用した回転式そうめん流し器を考案した。
- ③ 名称は、昭和44年に町営そうめん流し場から唐船峡公園に変更した。
- ④ 唐船峡に湧き出る池田湖の伏流水は、唐船湧水と呼ばれている。
- ⑤ 湧水は、平成20年度に環境省の「平成の名水百選」に認定された。